

Фотоатлас

Володченко А.

**У истоков Географического института
в Петрограде (1918-2018)**

Дрезден
2018

1. Оглавление

1. Оглавление	2
2. Введение	3
3. Студенческий географический кружок в Петербурге	4-6
4. От студенческого кружка к Географическому бюро	7-9
5. От Географического бюро к Географическим курсам	10-11
6. Реорганизация Географических курсов в Географический институт	12-14
7. Фотогалерея персоналий	15
8. О данном фотоатласе	16
9. Список литературы	17
10. Веб-источники/ Выходные данные	18

2. Введение

3 декабря 1918 г. народный комиссар по просвещению А.В. Луначарский подписал декрет о преобразовании Географических Курсов в Географический институт. Так зародился Географический институт в Петрограде, первым директором которого стал И.Д. Лукашевич. В 1925 г. молодой вуз вошёл в состав Ленинградского государственного университета (ныне Санкт-Петербургский государственный университет) в качестве факультета.

1 февраля 2014 года на базе факультетов географии, геологии и почвоведения был создан Институт наук о Земле Санкт-Петербургского государственного университета.

29 ноября 2018 г. в Актовом зале здания Двенадцати коллегий – главном корпусе университета торжественно было отмечено столетие со дня основания Географического института, первого специализированного (географо-этнографического) ВУЗа в России.

3. Студенческий географический кружок в Петербурге

В ноябре 1906 г. при Петербургском университете был сформирован первый в России географический студенческий кружок, в состав которого входили Д.Д. Руднев, Л.С. Багров., С.И. Руденко и др. (Лукашевич 1919). Первым его председателем стал студент Д.Д. Руднев.



Дмитрий Дмитриевич Руднев (1879–1932), талантливый исследователь–географ, картограф, мировед, участник ряда научных экспедиций на Крайний Север. С середины 1920-х годов председатель географической секции Русского Общества Любителей Мироведения (РОЛМ). Соорганизатор географической высшей школы в Петрограде/Ленинграде.

3. Студенческий географический кружок в Петербурге

Члены студенческого географического кружка



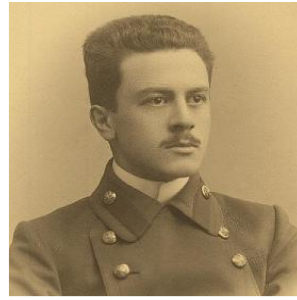
Лев
Багров



Сергей
Руденко



Андрей
Журавский



Лев
Левенсон



Андрей
Григорьев



Михаил
Шпарберг

3. Студенческий географический кружок в Петербурге

При участии и поддержке проф. П.И. Броунова учредители кружка поставили себе задачу по реализации широкого географического образования.

Студенты активно участвовали в различных экспедициях и экскурсиях и особенно ощущали потребность в систематической практической подготовке.



Пётр Иванович Броунов (1852-1927) — русский географ и метеоролог, профессор университета Св. Владимира в Киеве (1890) и кафедры географии Императорского Санкт-Петербургского университета (1900), член-корреспондент Петербургской Академии наук (1916). Разработчик методов предсказания движения циклонов по изменению атмосферного давления, понятия «наружной оболочки Земли».

4. От студенческого географического кружка к Географическому бюро

Успешная работа кружка шла на общественных началах до апреля 1910 г. 20 апреля 1910 г. с разрешения директора Педагогического музея военно-учебных заведений З.А. Макшеев состоялось организационное собрание учредителей Географического бюро под руководством проф. Б.Ф.Адлера (Дервиз 1986).



Захарий Андреевич Макшеев (1858-1935), русский генерал-лейтенант, военный педагог. Директор Педагогического музея военно-учебных заведений (1906-1917). Популяризатор новых форм культурно-образовательной деятельности в музеях России. Покровитель Географического бюро 1906-1910 гг.

4. От студенческого географического кружка к Географическому бюро

В результате трехлетних усилий членов и учредителей кружка на его основе возникло «Географическое бюро» при отделе географии и естествознания Педагогического музея военно-учебных заведений (Адлер 1911).



Бруно Фридрихович Адлер (1874-1942), русский и советский этнограф, географ, антрополог и музеевед, исследователь культуры народов Поволжья, Северной Азии.

Профессор Казанского университета (1910-1921). Профессор МГУ (1925-1933).

Соиздатель журнала «Беседы» в Берлине (1922-1925), совместно с М. Горьким, А. Белым, Ф.А. Брауном и В.Ф. Ходасевичем.

Погиб в сталинских застенках в 1942 г.

4. От студенческого географического кружка к Географическому бюро

Руководителем лекционного отдела в бюро был профессор А.И. Воейков. Осенью 1910.г. проф. Б.Ф. Адлер получил назначение на кафедру географии в Казанском университете и передал руководство бюро проф. Л.С. Бергу (Адлер, 1911).



Лев Семёнович Берг, (1876 - 1950) русский и советский зоолог и географ. Учился на естественном отделении физико-математического факультета Московского университета (1894-1898). Профессор Московского университета (1913). Профессор кафедры географии Петроградского университета (1917). Участвовал в создании Высших географических курсов, а затем Географического института. Президент Географического общества СССР (1940—1950).

5. От Географического бюро к Географическим курсам.

Список преподавателей, читавших лекции на Высших Географических Курсах за время их существования (1916—1918 г.).

Багров, Лев Сем. (Определение места в пути).
Бородин, Викт. Викт. (Геодезия, картография, черчение).
Бубнов, Ив. Григор. (Математика).
Бялыницкий-Бируля, Алексей Андр. (Зоология, зоогеография).
Виттенбург, Пав. Влад. (Геология).
Гутман, Роб. Юр. (Метеорология).
Дейнена, Дмитрий Иван. (Анатомия).
Науфман, Алекс. Аркад. (Статистика).
Колосовский, Ник. Алекс. (Химия).
Комаров, Влад. Леонт. (Экология растений).
Лукашевич, И. Д. (Геоморфология).
Любименко, Влад. Никол. (Ботаника).
Марков, (Основы географической науки).
Неуструев, Серг. Сем. (Почвоведение, География почв).
Польков, Бор. Борис. (Кора выветривания).
Руденко, Серг. Иван. (Палеозтология).
Советов, Серг. Алекс. (Климатология).
Срезневский, Бор. Измайл. (Метеорология).
Стопневич, Андр. Диен. (Гидрология суши).
Суначев, Влад. Никол. Болотоведение.
Толмачев, Инн. Павл. (Геология).
Ферсман, Алекс. Евген. (Минералогия).
Филиппченко, Юрий Алекс. (Введение в биологию).
Форш, Эдуард Эдуард. (Физика).
Шмидт, П. Ю. (Зоология).
Шпиндлер, Иос. Берн. (Океанография).
Штернберг Лев Яковл. (Этнография).

Ассистенты.

Гаршенин, Констант. Павлов. (Почвовед.).
Зубова, София Ерахмилиевна (Ботаника).
Радевич, Ольга Николаевна (Экология растений).
Краев, Алексей Алекс. (Химия).

В 1912 г. был учрежден Докучаевский почвенный комитет, который стал учредителем будущего Географического высшего учебного заведения или института. 14 марта 1914 г. было утверждено положение не о Географическом институте, а о Высших Географических Курсах при Докучаевском почвенном комитете. Официальное открытие Курсов состоялось 17 января 1916 г. под председательством академика В.В. Радлова. После вступительного слова И.П. Толмачева были сделаны два доклада:

- Л.С. Багров: История возникновения Курсов и
- Л.Я. Штернберг: Значение географии и роль Географического института в деле всестороннего стационарного изучения России и ее окраин.

5. От Географического бюро к Географическим курсам.

Курсы были рассчитаны на четыре года. На первом курсе преподавались общие предметы, на втором и третьем – географические дисциплины и на четвертом – курсы по избранной специальности.

Первым директором Курсов был избран проф. А.И. Воейков (умер 28 января 1916 г. из-за тяжелой болезни). Новым директором был избран И.П. Толмачев. Первый год работы Курсов закончился годовым праздничным актом 17 января 1917 г., на котором выступил И.Д. Лукашевич с докладом «О развитии наших знаний о мире и положении географии в общей системе знаний» (Бабков, 1969).



Иннокентий Павлович Толмачёв (1872 – 1950) – русско-американский геолог, географ и палеонтолог.

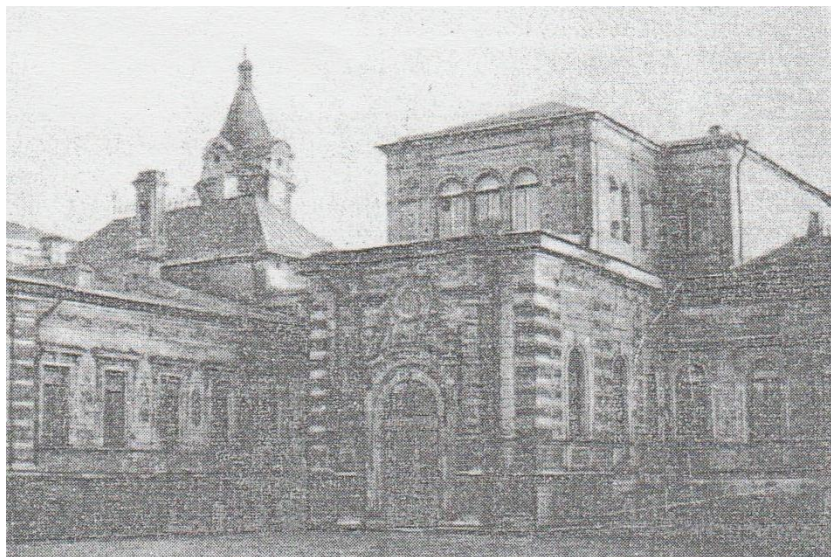
Окончил курс по физико-математическому факультету в Санкт-Петербургском университете (1893–1897 гг.).

Руководитель Чукотской (1909-1910) и Семиреченской (1914–1916) экспедиций. Инициатор создания Полярной комиссии АН и ее секретарь (1914-1917).

В 1922 г. эмигрировал в США. Проф. палеонтологии в Питтсбургском университете с 1922 по 1945 гг. (Красникова 2016).

6. Реорганизация Географических курсов в Географический институт

Весенний семестр 1918 г. на Курсах уже невозможно было провести нормально (отсутствие электричества, финансовые проблемы, отъезд студентов и лекторов из голодного Петрограда и т.д.). К концу лета 1918 г. Курсы явно погибали. Директор Курсов И.Д. Лукашевич и их староста студент Н.М. Каратев приняли решение обратиться в Комиссариат народного просвещения с просьбой о передаче Курсов из Докучаевского почвенного комитета в ведение Комиссариата народного просвещения и о преобразовании Курсов в Географический институт.



3 декабря 1918 г. народный комиссар по просвещению А.В. Луначарский подписал декрет о преобразовании Курсов в Географический институт. Так родился Географический институт в Петрограде. Летом 1919 г. начались практические занятия со студентами, а с 1 октября 1919 г. регулярные занятия на двух факультетах — географическом и этнографическом на берегу Мойки в доме № 122.

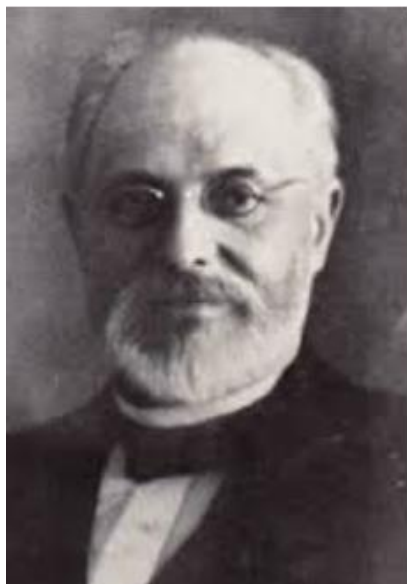
6. Реорганизация Географических курсов в Географический институт

ПЕРЕЧЕНЬ	
Кафедр и кабинетов в Географическом Институте, утвержденный на заседании Организационного Комитета от 16-го декабря 1918 года	
Кафедры:	Кабинеты и лаборатории:
Общее земледование с геоморфологией.	1. Землеведение с геоморфологией.
II. Страноведение.	2. Страноведение.
III. География почв и почвоведение.	3. География почв и почвоведение.
IV. Геология с палеонтологией, петрографией, минералогией и кристаллографией.	4. Геология и палеонтология.
V. Метеорология с климатологией.	5. Петрография и минералогия.
VI. Гидрология суши и моря.	6. Кристаллография.
VII. Геодезия с картографией.	7. Метеорология.
VIII. Астрономия, высшая геодезия и математика.	8. Климатология.
IX. Ботаническая география с ботаникой.	9. Гидрология суши.
X. Зоогеография с зоологией.	10. Гидрология моря, (океанография).
XI. Антропология, анатомия и физиология человека.	11. Геодезия и картография.
XII. Этнография, палеоэтнография и общее языкознание.	12. Астрономия и высшая геодезия.
XIII. Статистика.	13. География растений и ботаника.
XIV. Экономич. география и учение о хозяйстве.	14. Зоогеография, зоология с введением в биологию.
XV. Физика.	15. Антропология, анатомия и физиология человека.
XVI. Химия.	16. Этнография.
	17. Палеоэтнография.
	18. Статистика.
	19. Экономич. география и учение о народном хозяйстве.
	20. Физика.
	21. Лаборатория (неорганической, органической и аналитической) химии.
	22. Фотографическая лаборатория.
	23. Кабинет рисования и топографического черчения.

На конец 1918 г. институт включал 17 кафедр (из них две – общеобразовательные), две лаборатории и 20 кабинетов. Летние занятия проводились в окрестностях г. Павловска, а с 1920 г. окрестностях ст. Саблино, Тосненского р-на. В 1920 г. ректором института был избран акад. А.Е. Ферсман. В 1925 г. Географический институт вошел в состав Ленинградского университета в качестве географического факультета.

6. Реорганизация Географических курсов в Географический институт

Вопросы организации высшего географического образования в Петербурге/Петрограде были неоднократно исследованы и описаны в статьях советского времени (напр., Золотницкая 1956, 1965; Бабков, Григорьева 1961; и т.д.), которым были присущи идеологические ограничения и издержки. К наиболее объективным исследованиям по данной теме принадлежит публикация И.Д. Лукашевича (1919).



Иосиф Дементьевич Лукашевич (1863 - 1928).
Студент петербургского университета (1883-1887),
заключенный Шлиссельбургской крепости (1887-1905)
за покушение на жизнь Александра III.
Соорганизатор Высших географических курсов (1916-
1918) в Петербурге, первый директор Географического
института (1918), профессор геологии в университет им.
Стефана Батория в Вильнюсе (1920-1928).

7. Фотогалерея персоналий



Дмитрий
Руднев
1878-1932



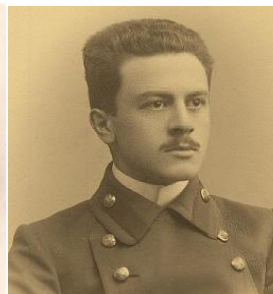
Лев
Багров
1881-1957



Сергей
Руденко
1885-1969



Андрей
Журавский
1882-1914



Лев
Левенсон
1884-1968



Андрей
Григорьев
1883-1968



Михаил
Шпарберг
1879-1931



П.И. Броунов
1852-1927



З.А. Макшеев
1858-1935



Б.Ф. Адлер
1874-1942



Л.С. Берг
1876-1950



И.П. Толмачев
1872-1950



И.Д. Лукашевич
1863-1928

8. О данном фотоатласе

Тематический фотоатлас «У истоков Географического института в Петрограде (1918-2018)» продолжает серию культурно-исторических фотоатласов в рамках образно-картинного атлассирования для мобильных устройств типа планшетов и смартфонов.

Концепция фотоатласа включает избранные факты и малоизвестные фотографии об истоках Географического института в Петрограде, которые были представлены автором в его книгах «О трех этапах в жизни Л.С.Багрова 1881-1957 (Дрезден 2016)» и «Drei Lebensabschnitte von Leo Bagrow 1881-1957 (Dresden 2017).

Автор фотоатласа является выпускником кафедры картографии географического факультета ЛГУ/СПбГУ (1974) и посвящает свою работу вековому юбилею Географического института (1918-2018).

Данный фотоатлас об истоках организации высшего географического образования в Петербурге/ Петрограде издается и реализуется как юбиквитный документ.

9. Список литературы

Адлер Б.Ф.(1911): «Географическое Бюро» при Педагогическом музее военно-учебных заведений в Петербурге. СПб., 1911.

Бабков И.И., Григорьева, А.Г.(1961): Из истории географического факультета. Вестник Ленинградского у-та, сер. геологии и географии, № 24, 1965, с.112-115.

Володченко А.(2016): О трех этапах в жизни Л.С. Багрова (Leo Bagrow) 1881-1957. ТУ Дрезден 2016.

Дервиз Т.Л.(1986): Д.Д. Руднев как географ и общественный деятель (1879-1932). Изв. ВГО, т.118, вып. 2, 1986. – С.168-173.

Золотницкая Р.Л.(1956): Истоки высшего географического образования в СССР. Изв. Всесоюзного Геогр. общества. № 2, 1956, с.129-134.

Золотницкая Р.Л.(1965): К истории возникновения факультета. Вестник Ленинградского у-та, сер. геологии и географии, № 24, 1965, с.120-130.

Лукашевич, И.Д.(1919): Краткий очерк возникновения Высших географических курсов. Изв. Географического института 1/1919. Петроград 1919, с.38-66.

Красникова О.А. Судьба геолога и палеонтолога И.П. Толмачева (1872–1950)//Российское научное зарубежье: люди, труды, институции, архивы: сб. науч. тр. М. : Институт российской истории РАН, 2016.

Wolodtschenko A.(2017): Drei Lebensabschnitte von Leo Bagrow (1881-1957). TU Dresden 2017.

10. Веб-источники/ Выходные данные

Фотографии и сканы из следующих сайтов и архивов:

<https://ru.wikipedia.org/wiki/>

<https://www.rgo.ru/ru/article>

<https://yandex.ru/>

<http://rcswww.urz.tu-dresden.de/~wolodt/2017/>

АРАН – Архив Российской академии наук в Москве

СПб АРАН – Архив Российской академии наук в Санкт-Петербурге

ЦГИА СПб – Центральный государственный исторический архив Санкт-Петербурга

Володченко А.

У истоков Географического института в Петрограде (1918-2018)

Фотоатлас.

Дрезден 2018